

Книжные центры Республики Коми
КНИЖНЫЙ ЦЕНТР НА СРЕДНЕЙ ПЕЧОРЕ

Район Средней Печоры включает населенные пункты по Печоре, входящие в Вуктыльский и Печорский районы Республики Коми: пос. Усть-Соплеск, с. Подчерье, д.д. Медвежская, Дутово, Усть-Щугер и др. Этот район не создал уникальной рукописной традиции, но туда часто попадали книги с Верхней и Нижней Печоры, в основном поздние, конца XIX – сер. XX в., богослужебного содержания. Большею частью это небольшие, в 10–20 л. тетради, тексты в которых написаны печатными буквами, чернилами, а иногда и карандашом. Содержатся в них каноны, молитвы, духовные стихи, выписки из эсхатологических сочинений.

Рукописи на Средней Печоре собирали и изучали сотрудники ИРЛИ (Пушкинского Дома) РАН А. М. Панченко и Ю. К. Бегунов. Привезенные ими находки вошли в состав Верхнепечорского собрания Древлехранилища им. В. И. Малышева ИРЛИ РАН (Вехнепечорское собрание (ВП) №№ 2, 3). В конце 70-х – нач. 80-х гг., а также в 1990-1992 гг. на средней Печоре работали экспедиции Сыктывкарского университета, но рукописи, привезенные со средней Печоры, не сразу составили отдельное собрание. Они не выделены внутри собрания, не всегда можно указать и точное место их приобретения. Поэтому в настоящее время восстановить истинную картину распространения рукописей и старопечатных книг на территории этого региона не всегда предоставляется возможным.

Среднепечорское собрание рукописей Научной библиотеки СГУ (далее – Ср.П.) включает 80 единиц рукописей и 5 старопечатных книг. Сборников литературного содержания среди рукописей немного, подавляющее большинство по составу достаточно традиционны, интересны они не столько своим содержанием, сколько записями владельцев, писцов и своей «биографией». Так, Ср.П 46 (литературный сборник второй половины XVIII в., в лист, 158 л., точное место приобретения неизвестно) был в 1776 г. у

«...вологодсково наместничества Архангельской округи Княжетроицкой волости Новинской деревни крестьянина Степана Григорьева сына Сидорова». В 1800 году эта же рукопись находилась в Санкт-Петербурге: «1800-го году месяца марта 10 дня сия книга... писана в Санктъ–Питербурге Княжеостровской волости крестьянина Егора [фамилия неразборчива]. Отдалъ братъ Степанъ, а писалъ Егоръ своею рукою».

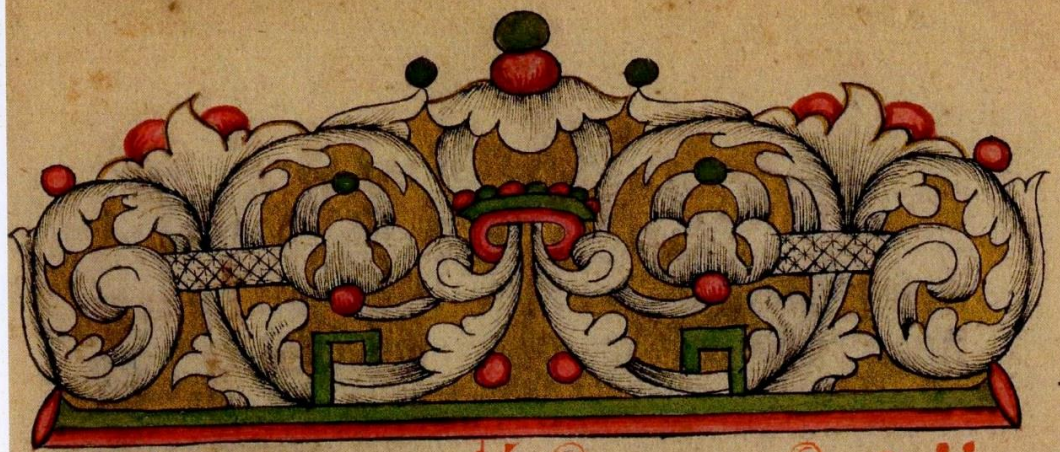
Литература

Власов А. Н., Савельев Ю. В. Археографическая работа Сыктывкарского университета в районе средней Печоры // Российское государство XVII – начала XX вв.: Тез. докладов. Екатеринбург, 1993. С.27–29; **Савельев Ю. В.** Полевые исследования археографов СГУ в бассейне реки Печоры // Научные экспедиции и исследования Коми края: Тезисы докл. Сыктывкар, 1993. С. 13–14.

М. В. Мелихов



Сборник служб и сказаний. XVIII в. (кон.) - XIX в. (нач.).
Поморский полуустав. Заставка поморского стиля.
Рисованный инициал (ОРК НБ СыктГУ, СП.р.-49).



И ОСТАВАНІЕ

СѢТІА ЧЕТЫРЕДЕСАТИНИЦЫ .

НА ШМЫТАРИ И ФАРИСЕИ .

СОВЕРШАЕМЪ БДѢНІЕ . НА МАЛѢЙ ВЕЧЕРНИ

БЕА ВОШ . НА ВЕЛИЦЕЙ БЕ . СТРИ НА І ВО

ШКТАИ С . ПЪТРИО НА Д . С ВЪТРИО П БО

БО ГЛА СХ . НА ЛПТИИ . СТРИ БО ПАВЛА АММО

ДЕА БЦЪ . С ВЪТРИО П БО ШАЛФАВИЧНЫУП .

ВТОИ ГЛА . НА СТИ ВОСКРНЫ С ВЪТРИО П

БО ШАЛФА ВТОИ ГЛА . НА БГОСЛОВЕНІЕ ХИЪ

ТРО . БЦЕ ДКО Г . АЩЕ НЪ БДЪ ТРО БО

С П БО ЕГО . НА ПАБЕ КО ВЪТРИО СТОМА

ПОЕ НА ПАБЕ ПЛИ ИНОГДА КРОМЪ ВЕЛИКАГО

81

Устав. XIX в. Полуустав. Заставка поморского стиля
(ОРК НБ СыктГУ, СП.р.-53).